

摄像机可以采用墙面安装和吊装，具体请参照如下步骤：

支架安装墙面，需要至少能够承受 3 倍于支架和摄像机的总重量。

步骤1 安装摄像机支架。

- 对于水泥墙面：
  - 1.安装膨胀螺栓（膨胀螺栓的安装孔位需要和支架一致）。
  - 2.将网线穿过支架内部。
  - 3.用自攻螺钉将支架安装固定好，如图 3-1所示。

- 对于木质墙面，无需安装膨胀螺栓，直接用自攻螺钉将支架安装固定好即可。

步骤2 安装云台摄像机。利用摄像机底部的安装底座，用螺钉将摄像机安装到支架上。

步骤3 拧紧固定支架与设备的螺钉，将云台摄像机固定好。

步骤4 通过IE界面控制即可调整到需要拍摄的位置。

⚠ 注意：严禁手动调整云台摄像机的机械结构，这样的操作会导致产品结构损坏。

⚠ 注意：做好安装时支架和引出线的防水工作。引出线头向下引出线向下弯曲后再向上，防止水顺着引出线流入支架内。

## 4 快速配置工具

说明：

可用客户端配置工具搜索设备当前的IP地址、修改IP地址等相关信息，且可对设备进行系统升级。

注意：若要添加到客户端上，IP地址必须与PC机的IP在同一网段下。

步骤1 双击客户端软件，进入客户端后在设备管理界面点击“刷新（每15秒自动刷新）”就会搜索到所有的设备IP，如图1所示。

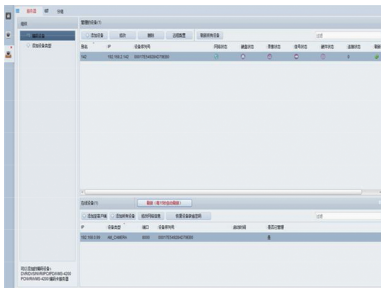


图1 设备管理界面

步骤2 双击要修改的IP会弹出如图2所示对话框，更改IP地址后输入管理员密码（默认admin），更改完后点击确定。



图2 IP修改界面

步骤3 修改完成后选中要添加的IP,点击“添加至客户端”，弹出添加对话框如图3所示，输入别名（随意命名）、用户名及密码（此为要添加的IP用户名及密码），勾选导入至分组，然后点击添加即可。



图3 IP添加界面

步骤4 点击主预览，进入主预览界面在左边的视图栏选择需要的默认视图，如图4所示。

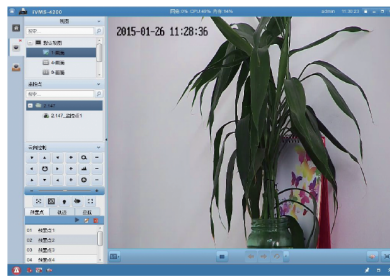


图4 主预览界面

具体设备相关参数设置及系统升级方法请参见随机附带的说明书。

## 5 WEB浏览器

5.1 简介

云台摄像机支持在PC端通过WEB页面访问，管理设备。  
WEB浏览器系统提供监视器预览、设置、报警等多个应用模块。

5.2 系统登录

5.2.1 网络连接

步骤1 确认云台摄像机正确接入网络。

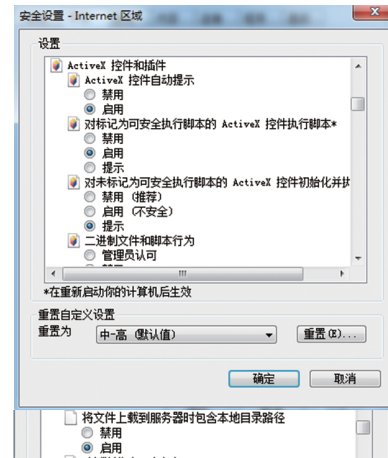
步骤2 设置好电脑主机与云台摄像机的IP地址、子网掩码和网关（如果网络中没有路由设备请分配同网段的IP地址，若网络中有路由设备，则需要设置好相应的网关和子网掩码），云台摄像机出厂默认的IP地址为192.168.0.99。

步骤3 单键开始，在搜索程序与文件中输入“cmd”然后回车，利用ping\*\*\*.\*\*\*.\*\*\*.\*\*\*（云台摄像机IP地址）检验网络是否连通。

5.2.2.插件安装

第一次使用网络视频产品时，需要下载ActiveX控件，下载前需要对IE做适当设置以确保正常下载控件。建议使用IE浏览器，操作方法如下：

1.打开IE浏览器，在Internet选项-安全设置下修改ActiveX设置，对未签名ActiveX组件选择“提示”；修改权限设置，同时将本地目录路径改为启动。如图：



5.2.3 登录WEB

步骤1 打开IE浏览器，在地址栏里输入需要登录的云台摄像机的IP地址。

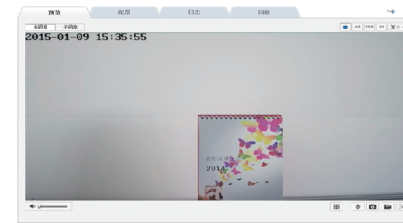
步骤2 连接成功后，如下图所示，输入用户名和密码并点击登录按钮登录。我公司出厂默认管理员用户名为：admin，密码为：admin。



步骤3 登录成功后，请根据提示安装WEB插件，具体的WEB安装方式详见说明书。（注意安装插件时请关闭浏览器）。



步骤4 插件安装成功后，显示界面如图所示。



具体的WEB浏览器使用方法请参见随机附带的说明书。

## 6 附录：有毒有害物质或元素含量参照表

部件名称	有毒有害物质或元素					
	铅 (Pb)	汞 (Hg)	镉 (Cd)	六价铬 (Cr VI)	多溴联 (PBB)	多溴二苯醚 (PBDE)
电路板组件	○	○	○	○	○	○
机壳	○	○	○	○	○	○
线材	○	○	○	○	○	○
包装组件	○	○	○	○	○	○
附件	○	○	○	○	○	○

○：表示该有毒有害物质或元素在该部件所有均质材料中的含量均在SJ/T11363-2006标准规定的限量要求以下。

×：表示该有毒有害物质或元素至少在该部件的某一均质材料中的含量超出SJ/T11363-2006标准规定的限量要求。在环保使用期限内用户正常使用本产品，这些物质或元素不会发生外泄或突变，不会对用户的人身、财产造成损害。对于此类物质或元素用户不得自行处理，请根据政府法令交给政府指定的相关部门回收处理。