

# 高清红外 一体化云台摄像机

快速操作手册  
V1.0.0

## 产品保修卡

名称：\_\_\_\_\_ 购买日期：\_\_\_\_\_

产品序列号：\_\_\_\_\_ 用户名称：\_\_\_\_\_

通讯地址：\_\_\_\_\_ 联系人：\_\_\_\_\_

电话：\_\_\_\_\_ 邮编：\_\_\_\_\_

经销商：\_\_\_\_\_ 传真：\_\_\_\_\_

电话：\_\_\_\_\_ 联系人：\_\_\_\_\_

感谢您购买本公司产品，此卡为您的免费维修凭证

终身质保  
免费保修期：

保修说明：

保修卡适用您购买的本公司系列产品。

1. 凡保修期内，由于本产品自身引起的故障，请与本公司售后服务联系。
2. 购机后请及时邮寄，传真已填好的保修卡，您可享受免费的维修和更换，否则恕不办理。
3. 保修时我们将使用您的保修卡信息，请认真填写。
4. 以下情况，属于有偿保修范围。

- 人为原因造成的设备故障
- 因使用环境不符合本产品要求造成的故障
- 因不可抗力造成的产品损坏
- 无保修卡
- 已过保修期

合格证

QC  
PASS

合格人  
CHECKER

## 前言

概述：

本文档详细描述了开箱检查、设备结构、设备安装、快速配置工具、WEB浏览器等内容。

符号说明：

在本文中可能出现下列标志，它代表的含义如下：

| 符号 | 说明   |
|----|--|
|    | 危险 表示有高度潜在危险，如果不能避免，会导致人员伤亡或严重伤害。                  |
|    | 警告 表示有中度或低度潜在危险，如果不能避免，可能导致人员轻微或中等伤害。              |
|    | 注意 表示有潜在风险，如果您忽视这些文本，可能导致设备损坏、数据丢失、设备性能降低或不可预知的结果。 |
|    | 防静电 表示静电敏感的设备。                                     |
|    | 电击防护 表示高压危险。                                       |
|    | 激光辐射 表示强激光辐射。                                      |
|    | 窍门 表示能帮助您解决某个问题或节省您的时间。                            |
|    | 说明 表示是正文的附加信息，是对正文的强调和补充。                          |

## 重要安全通知

下面是关于产品的正确使用方法及预防危险、防止财产损失等内容，使用设备前请仔细阅读本说明书并在使用时严格遵守，阅读后请妥善保管。

**注意：**

### 1.1 电源要求

- 在本产品安装使用中必须严格遵守当地各项电气安全标准。请使用满足SELV（安全超低电压）要求的电源，并按照 IEC60950-1 符合 Limited Power Source（受限制电源）的额定电压为 DC 12V 电源供应（供电电源的要求详见产品概述）。
- 请在安装配线时装入易于使用的断电设备，以便必要时进行紧急断电。
- 摄像机运行之前，请检查供电电源是否正确。
- 请保护电源软线免受踩踏或紧压，特别是在插头、电源插座和从装置引出的接点处。

### 1.2 使用环境要求

- 请避免将设备对准强光（如灯光照明、阳光等）聚焦，否则容易引起过亮或拉光现象（这并非设备故障），也将影响感光器件 CCD（或 CMOS）的寿命。
- 请在允许的湿度和温度范围内运输、使用和存储设备。不要将设备置于潮湿、多尘、极热、极冷、强电磁辐射或照明条件不稳定等场所。
- 请用户使用时不要让水及任何液体流入设备，以免内部元件受损。
- 为了避免热量积蓄，请不要阻挡设备附近的通风。
- 运输、存储及安装过程中要防止重压、剧烈振动、浸泡等对产品造成的损坏。
- 当运送摄像机时，需重新以出厂时的包装进行包装，或用同等品质的材质包装。
- 产品建议配合防雷器使用，以达到更好的防雷效果。

### 1.3 操作与保养要求

- 不要拆卸本摄像机，机内并无用户可自行维修的零件。
- 请勿直接触碰到感光器件 CCD（或 CMOS），可用吹风机除去镜头表面的灰尘或污垢。若有必要清洁，请将干布用酒精稍微润湿，轻轻拭去灰尘。
- 清洁机身可用柔软的干布擦拭，若遇污垢难以清除，请用干净的软布蘸取少量性清洁剂轻轻拭去，之后再擦干。请勿使用如酒精、苯或稀释剂等挥发性溶剂，或者强烈的、带有研磨性的清洁剂，否则会损坏表面涂层，或降低摄像机工作性能。
- 云台前罩玻璃是光学器件，安装及使用请勿直接触碰及擦拭玻璃表面，如需清洁，请使用专业光学清洗方法。对玻璃的不正确清洗（如：用抹布直接擦拭等），可能会导致带红外功能摄像机红外效果不良。

**警告：**

- 本产品的安装及维修应由专业人员进行，请勿自行进行拆卸及维修等操作，只能使用生产厂商规定的配件/附件。
- 感光器件 CCD（或 CMOS）可能会受到激光束的损坏，故在使用激光束设备时，请避免使其表面受到激光束的辐射。

## 特别声明

- 说明书将根据产品的变化定期更新，更新的内容将会在本手册的新版本中加以，恕不另行通知。产品部分功能在更新前后可能存在细微差异。
- 最新程序及补充说明文档敬请与公司客服部联系。
- 如在使用摄像机时发生任何问题，请及时与供应商或公司客服部联系。
- 由于真实环境不稳定等原因，部分数据的实际值可能与说明书中提供的值存在偏差，如有任何疑问或争议，请以公司最终解释为准。
- 如不按照说明书中的指导进行操作，因此而造成的任何损失由使用方自己承担。
- 产品请以实物为准，说明书仅供参考。

## 开箱检查

### 1.1 检查步骤

当用户接收到云台摄像机时，请先检查设备外观有无明显的损坏。产品包装上选用的保护材料能够应对运输过程中大多数的意外撞击。

接着请用户打开产品外包装箱，检查产品随机配备的附件是否齐全，可参见表1的随机附件清单进行检查。

### 1.2 随机配件

拆开外包装盒时请确认物品与清单一致，具体清单请参见下表，实际配置请参照具体产品。

表1 随机附件清单

| 配件名称   | 规格 | 数量 |
|--------|----|----|
| 网络摄像机  | 台  | 1  |
| 快速操作手册 | 份  | 1  |
| 电子光盘   | 张  | 1  |

## 设备结构

### 2.1 设备外接电缆

此章节结构图均为示意图，不同型号产品因外观等不同所对应的示意图略有差别，请根据实物来选择。

下图中标识3,4的接口仅适用于全功能机型。

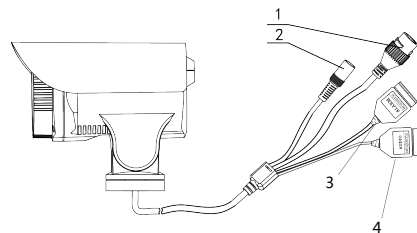


图2-1 外接线缆示意图

表 2 外接线缆功能介绍表

| 序号 | 接口    | 接口名称   | 连接器  | 功能描述   |
|----|-------|--------|------|--|
| 1  | LAN   | 网口接口   | 以太网口 | 连接标准以太网线。部分设备不支持POE供电，在制作水晶头之前，将随机附件包的防尘防水帽穿过网线。 |
| 2  | DC12V | 电源输入接口 | —    | 电源接口，输入12V直流电。                                   |
| 3  | ALARM | 报警接口   | —    | 1路报警输入，1路报警输出。                                   |
| 4  | AUDIO | 音频接口   | —    | 1路音频输入，1路音频输出。                                   |

### 2.2 结构尺寸

示意图（单位：mm）

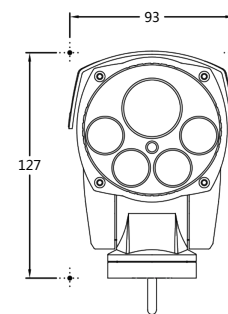


图2-3 结构尺寸示意图

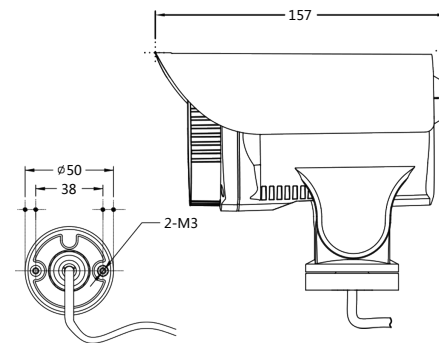


图2-4 结构尺寸示意图

## 设备安装

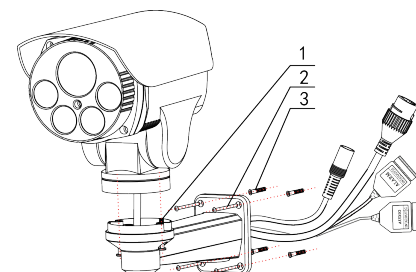


图3-1 设备安装示意图